

## ANSİAD

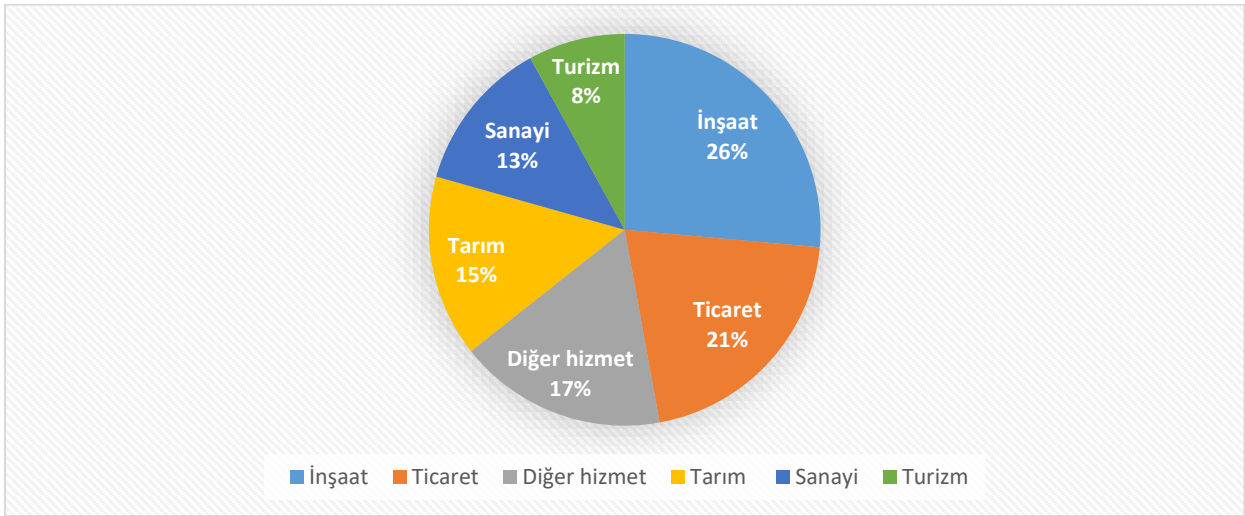
### COVID-19 EKONOMİK ETKİ ANKETİ

Anket Temmuz ayında yapılmış olup, büyük ölçüde 2020 yılı ikinci çeyreği durumunu yansıtmaktadır. Ankete 87 üye katılmıştır. Genel olarak dikkatlerin mevcut devlet desteklerine odaklandığı görülmektedir.

#### 1-Üye katılımı ve sektörel dağılım:

Katılım inşaat ve ticaret sektörü ağırlıklı olup diğer hizmet sektöründe eğitim ve sağlık dışında yine ticaret ve inşaat sektöründen katılımcılar bulunmaktadır.

Tablo1. Ankete katılan üyelerin sektörel dağılımı



#### 2-Faaliyet hacmi üzerinde etki

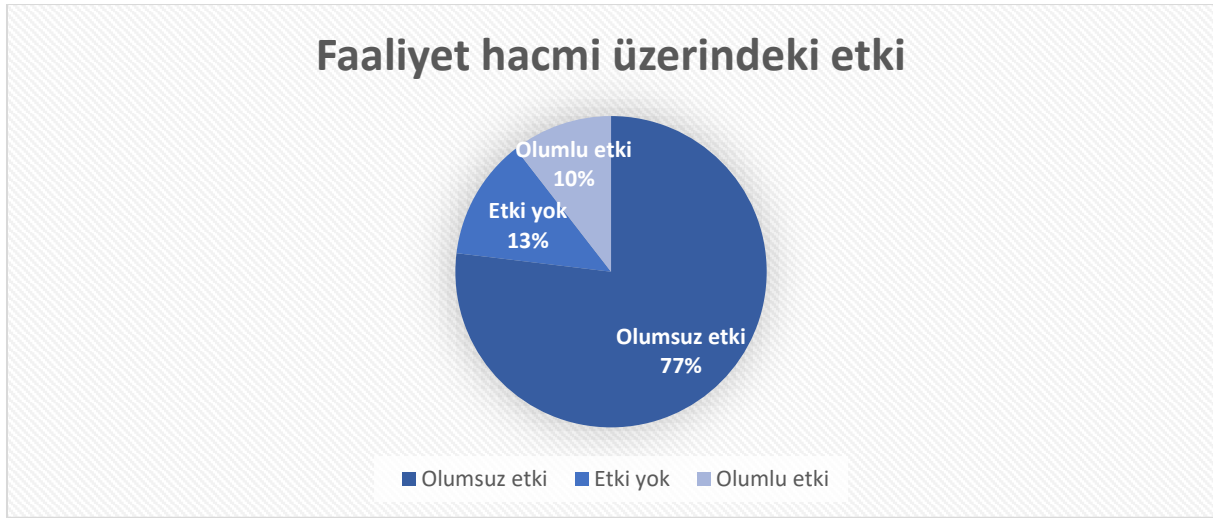
Ankete katılan üyelerin %50.6'sı işletme faaliyetini kısmen de olsa normal biçimde devam ettirmiş, %36.8 kısmi çalışma ile devam etmiş, %11.5 kendi inisiyatifiyle, %1 genelge ile faaliyete ara vermiştir. Normal çalışma en çok inşaat sektöründe devam etmiştir. Kısmi çalışma, inşaat dışında, tarım sektörü dahil olmak üzere bütün sektörlerde benzer oranlardadır.

Ankete katılan üyelerin %77'i, beklendiği gibi faaliyet hacminde azalma beyan etmiştir. Haziran ayında başlayan toparlanmanın bu oranı düşürmüş olması olasıdır.

Etkilenmeyen veya ciro artışı gerçekleştiren işletmeler çoğunlukla tarım ve sanayi sektörü işletmeleridir.

Genel olarak ankete katılan üyeler dikkate alındığında faaliyet hacminde düşüşün ortalama olarak %30 ( $\pm 5$ ) civarında gerçekleştiği söylenebilir.

Tablo 2. Covid-19'un faaliyet hacmine (satış/üretim) etkisi



Faaliyet hacminde en büyük kayıp turizm sektöründe yaşanmıştır. Turizmde üye sayısının azlığı dikkate alınmak kaydıyla sektördeki işletmelerin %57'sinin kapanma veya kapanmaya yakın faaliyet kaybı durumunda kaldığı görülmektedir.

Turizmden sonra en fazla etkilenen sektör eğitim, ulaştırma, medya hizmetleri, sağlık gibi hizmet sektörleridir. Sektörde işletmelerin %94'ü ciro kaybı yaşamıştır. Faaliyet hacminde düşüş ortalama olarak %45 civarındadır.

Ticaret sektöründe işletmelerin %90'ı faaliyet hacminde düşüşle karşılaşmıştır. Ortalama olarak %35 civarındaki kaybın daha çok ikinci çeyrekteki durumu yansıttığı söylenebilir.

İnşaat sektöründe faaliyet daralmasının yüksek çıkması beklenmedik bir durumdur, pandeminin dolaylı etkilerine, turizm yatırımlarının duraklamasına, kur ve maliyet artışına bağlı olabilir.

Tablo 3. Sektörlere göre faaliyet hacminde değişim

	Kapanma veya %60 üzeri azalma	%30-60 azalma	%30'a kadar azalma	Etki yok	%30'a kadar artış	%30-60 artış
İnşaat	%17	%30	%35	%9	%4	%4
Ticaret	%21	%42	%26	%10,5		
D. Hizmet	%31	%37	%25	%6		
Tarım	%14	%7	%14	%43	%21	
Sanayi	%9	%27	%27	%18	%9	%9
Turizm	%57	%14	%28			
<b>TOPLAM</b>	<b>%22</b>	<b>%29</b>	<b>%26</b>	<b>%12</b>	<b>%8</b>	<b>%2</b>

Sanayi sektörü pandemiden görece olarak az etkilenmiş olsa da faaliyet kaybı yaşayan işletme oranı %63'tür. Sanayi sektöründe alt sektörler itibarıyla farklılık daha belirgindir.

Tarım sektöründe işletmelerin yaklaşık üçte ikisi pandemiden etkilenmemiş veya ciro artışı sağlayabilmişlerdir.

E-ticaret veya sosyal medya üzerinden satış yapan işletmelerde bu tür satışlar pandemiden daha az etkilenmiştir. E-ticaret satışları işletmelerin %57'sinde aynı kalmış, %20'sinde artış göstermiş, %23'ünde azalmıştır.

### 3- Covid-19 Etki Alanları

Koronavirüs salgınının belirsizlik etkisinin öne çıktığı görülmektedir. İç talep üzerinde etki ikinci sırada gelmektedir. İç talepte olumlu etki daha çok tarım sektöründe ortaya çıkmıştır. Dikkat çekici konulardan birisi girdi maliyetlerinde artıştır. Yüksek maliyet artışı inşaat ve sanayi sektörlerinde daha önemlidir, bu iki sektörü ticaret ve turizm izlemektedir. Tahsilat ve nakit yönetimi sorunu da tüm sektörlerde artmıştır, ancak yine tarım sektöründe görece olarak olumsuz etki düşüktür.

Pandeminin alanlara göre olumsuz etkisi genel olsa da etki derecesinin sektör düzeyinde aynı olmadığı görülmektedir. Bir başka deyişle, etki derecesi alt sektöre ve işletmeye göre farklı olabilmektedir. Bu durum özellikle ücret maliyetleri gibi alanlarda belirgindir.

Tablo 4'den izlenebileceği gibi finansman maliyetinde olumlu etki de görülmektedir. Kredi paketlerinin bu etkiyi yaratmış olması doğaldır.

Tedarik, yatırım potansiyeli, müşteri ilişkileri yönetimi, insan kaynakları yönetimi gibi alanlarda da olumsuz etkiler önemlidir. Ancak, etki dereceleri yine alt sektörlerle ve işletmelere göre değişkenlik sergilemektedir. Yüksek derecede olumsuz etki yatırım potansiyeli alanında ortaya çıkmaktadır ve tarım dışındaki bütün sektörlerde bu etki görülmektedir.

Tablo 4. Covid-19 işletmeler üzerindeki etki alanları

Etki alanı	Olumsuz etki	(Yüksek olumsuz etki)	Etki yok	Olumlu etki
<b>Belirsizlik</b>	%93 olumsuz	%69	%7	-
<b>İç talep</b>	%82,7	%43,7	%6	%11
<b>Girdi maliyetleri</b>	%86,2	%34,5	%10,3	%3,5
<b>Tahsilat ve nakit yönetimi</b>	%82,7	%35,6	%10	%7
<b>Dış talep (ihracat ve turizm)</b>	%78	%48	%14,9	%7
<b>Ücret maliyetleri</b>	%76	%23	%21,8	%2
<b>Finansman maliyeti</b>	%74,7	%21,8	%14,9	%10,4
<b>Kira ve genel gider</b>	%74,7	%23	%23	%2
<b>Tedarik, lojistik</b>	%72,4	%26,4	%18,4	%10
<b>Yatırım potansiyeli</b>	%72,4	%38	%18,4	%9
<b>Müşteri ilişkileri yönetimi</b>	%71	%21,8	%19,5	%9
<b>İnsan kaynakları yönetimi</b>	%64,3	%21,8	%20,7	%15
<b>Teknoloji-bilişim</b>	%30	%6	%36,8	%33,3
<b>Krediye erişim</b>	%29	%11,5	%31	%40

Teknoloji-bilişim ve kredi erişim alanlarında pandemi etkileri beklendiği gibi daha olumludur. Olumlu etki yanıtları daha çok ticaret, inşaat ve tarım sektörlerinden gelmiş, ancak sanayi ve

hizmet sektöründe daha düşük derecede kalmıştır. Bu durum dijitalleşmenin tüm işletmeler için çözüm olarak algılanmadığı biçiminde yorumlanabilir.

### **Kredi kullanımı**

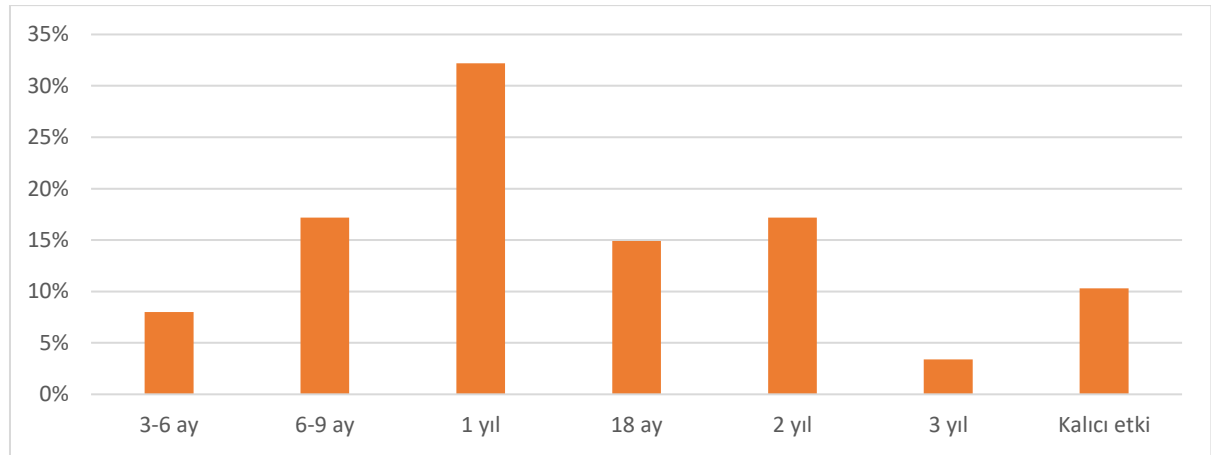
Ankete katılan üyelerin %39'u kredi kullanımını artırmıştır. Üyelerin %26'sı kredi kullanımını aynı düzeyde devam ettirmiştir. Üyelerin %23'ü kredi kullanmamaktadır.

İnşaat sektöründe kredi kullanımının daha az olduğu görülmektedir. Kredi kullanımını en fazla ticaret sektöründe artmıştır.

### **4. Covid-19 Etkilerinin Süresi Öngörülleri**

Temmuz 2020'de yapılan anket çalışmasında pandemi etkilerinin süresine ilişkin beklentiler 1 yıllık bir sürede yoğunlaşmaktadır. Etki süresi beklentilerinin sektörlere bağlı olmadığı ve sektör içinde çok farklı beklentilerin olabildiği görülmektedir.

Tablo 5. Pandemi etki süresi beklentilerinin dağılımı



### **5. Ekonomik destek araçlarından yararlanma durumu**

Üyelerin en fazla yararlandığı destek araçları kredi destekleri ve kısa çalışma ödeneği olmuştur. Bununla birlikte bu araçlardan yararlanmayan üye sayısının da beklenenden yüksek olduğu söylenebilir.

Kredi destekleri turizm, sanayi ve ticaret sektörleri için daha önemli olmuştur. Kısa çalışma ödeneği başta turizm olmak üzere hizmet ve ticaret sektörlerinde daha fazla kullanılmıştır. Ücretsiz izin desteği kullanımı turizm sektörü yoğunlukludur. Kredi ertelemeleri çoğunlukla hizmet ve sanayi sektöründe öne çıkmıştır.

Tablo 6. Kamusal desteklerden yararlanma

Destek türleri	Önem derecesi veya yararlanma oranı	
	Önemli	Önemsiz
Kredi destekleri	%41	%40
Kısa çalışma ödeneği	%39	%48,3
Vergi ve SGK ödemelerinin ertelenmesi	%29	%49,4
Ücretsiz izin	%24	%62
Kredi yapılandırma ve ertelemeleri	%20	%64,4
Hazine, Belediye kira vb. ödeme erteleme	%5,5	%80,5

## 6. Kamusal destek beklentileri

Bir önceki bölümde yararlanılmış olan destekler yer alırken, bu bölümde ise önümüzdeki döneme ilişkin beklentiler yer almaktadır.

Tablo 7’de görüldüğü gibi, SGK prim indirimi ve vergi indirimi en fazla talep edilen desteklerdir. Kısa çalışma ödeneği gibi desteklerin geride kalması dikkat çekicidir.

Tablo 7. Gelecek döneme yönelik destek beklentileri

Destek türleri	Önemli	Önemsiz
SGK prim indirimi	%82,6	%11,4
Vergi indirimi	%79	%12,5
Faiz indirimi	%72	%15
Kredi destekleri	%66	%20,6
Vergi ve SGK ödemelerinin ertelenmesi	%61	%27,5
Kredi yapılandırma ve ertelemeleri	%57,8	%30
Kısa çalışma ödeneği	%54	%30
Hazine, Belediye kira vb. ödeme erteleme	%49	%42,6
Ücretsiz izin	%41	%47

Destek beklentilerinde sektörler arasında çok fazla farklılık görülmemektedir. Bu soruda açık uçlu soruya yanıt veren üye olmaması da not edilmesi gereken bir husustur.

## 7. Covid-19’un kalıcı etkileri

Pandeminin sektörlerde kalıcı etkiler bırakıp bırakmayacağı pandemi sonrasına yönelik stratejilerde göz önünde tutulması gereken bir konudur. Açık uçlu soruya yanıt verilmemiş, sorularla ilgili belirgin sektörel eğilim ortaya çıkmamıştır.

Tablo 8. Pandeminin sektörde kalıcı etkisi

Etki alanı	Yüksek etki oranı
Kapasite düşürme-küçülme	38%
E-Ticaret	34%
Ürün-hizmet yenilikleri	30%
Online çalışma	27%
Otomasyon	27%
Yerelleşme akımıyla iç piyasada daha etkin hale gelme	26%
Yeni yatırımla büyüme	20%
Ürün-faaliyet değiştirme	14%
Ortaklık, birleşmeyle büyüme	14%
Tedarik-değer zincirlerinde Asya ülkelerinin yerini alma	14%

### E-Ticaret Kullanımı

E-ticaret veya sosyal medya üzerinden satış yapan üye oranı %33.3'dür. Tarım sektöründe e-ticaret olmadığı görülmektedir. Ticaret ve hizmet sektörlerinde de e-ticaret kullanım oranı yüksek değildir.

Pandemi döneminde e-ticaret ile satış artışı gerçekleştiren işletme oranı %20'dir. Çoğunluğu ticaret sektöründen olmak üzere üyelerin %7'si %50 üzerinde satış artışı gerçekleştirmiştir. Ticaret sektörü dışında inşaat sektöründe de e-ticaret artmıştır.

Üyelerin %79.3'ü pandemi sonrasında e-ticareti artıracaklarını ifade etmiştir. Halen e-ticaret yapmayan tarım sektörünün tümü e-ticareti deneyecek görünmektedir.

### 8. Pandemi sonrasında öne çıkacak sektörler ve fırsat alanları

Bu önemli konuda Tablo 9'da yer alan alanlar örnek oluşturması açısından ankete konulmuş, açık uçlu sorudan ayrı olarak pandemi sonrası fırsat alanları sorusu tekrarlanmıştır.

Tablo 9'da veri bilimi konusu ilk sırayı almıştır. Fırsat alanları sorusunda 87 üye yaklaşık 150 alan yazmış, ilk sırayı e-ticaret almıştır. Fırsat alanı yanıtlarının yaklaşık %20'si e-ticaret, %18'i sağlık, %17'si tarım-gıda, %10'u yazılım-bilişimdir.

E-ticaret ve yazılım dışında teknoloji ve online kavramları da sıklıkla yer almıştır.

Diğer yanıtlar arasında bireyselleşmiş ürün, online eğitim, inşaat, tıbbi cihaz gibi alanlar belirtilmiştir.

Tablo 9. Pandemi sonrası dönemin sektörleri

Veri bilimi	86,5%
Yazılım-bilişim teknolojisi	82%
Sağlık teknolojileri	82%
Eğitim teknolojileri	81,3%
Dijital-hassas tarım teknolojileri	68%
Spor teknolojileri	27%

## 9. Ekonomide 2021 Yılı Beklentisi

Ankette 2021 yılı ilk yarısına ilişkin beklenti sorulmuş, üyelerin %61'i olumsuz beklenti beyan ederken, %22 aynı durumun devam edeceği görüşünde kalmıştır. Olumlu beklenti %17'de kalmıştır. Olumsuz beklentinin ağırlıklı olması önceki sorulardaki belirsizlik vurgusu, pandemi etki süresi öngörüsü, gelecek dönem destek talepleriyle uyumlu veya tutarlıdır.

## GENEL DEĞERLENDİRME

### 1-Pandeminin Ekonomik Etkisi

Yeni koronavirüs veya Covid-19'un ekonomik etkilerinin turizm, giyim gibi perakende ticaret ve hizmet sektörlerinde yoğunlaştığı bilinmektedir. Ankete katılan üyeler arasında turizm sektör mensuplarının ağırlığının %8'de kalması sonucu etkilese de ANSİAD üyelerinin %77'sinin satış/üretim kaybı yaşaması etki derecesini yeterince göstermektedir.

Üyelerin yarısı pandemiden önemli ölçüde etkilenmiş, %13'ü faaliyetine ara vermiş, %36'sı kısmi çalışmaya geçmiştir.

İş kaybının turizm sektöründe %60, hizmet sektöründe %45, ticaret sektöründe %35, inşaat sektöründe %25, sanayide %20 civarlarında olduğu, tarım sektöründe ortalama olarak pozitif büyüme yakalanabildiği görülmektedir. İnşaat sektörü dışında sonuçlar sürpriz değildir. TÜİK büyüme verileri hizmet sektöründe %25 oranında küçülme olduğunu belirlemiştir. TÜSİAD anketi pandemiden olumsuz etkilenen firma oranının %78 olduğunu, işletmelerin %53'ünün %50'den fazla ciro kaybı yaşadığını, işletmelerin üçte birinin faaliyetlerine ara verdiğini ortaya koymuştur. ATSO Covid-19 Pandemisinin Antalya Ekonomisine Etkileri raporu Antalya ekonomisinde ikinci çeyrekte %28 daralma öngörmüştür. Bu çerçevede ANSİAD anketi bulgularının Türkiye ve Antalya ekonomisi verileriyle uyumlu kaldığı söylenebilir.

### 2- Belirsizlik Sorunu ve Bilgi Eksikliği

Pandeminin çok boyutlu sorunlar yarattığı gerçektir ve en büyük sorunun belirsizlik olduğu anlaşılmaktadır. Üyelerin %93'ü pandeminin en büyük etkisinin belirsizlik olduğu görüşündedir. Belirsizliğin bir kaynağı kuşkusuz salgının yayılma derecesi ve süresiyle ilgilidir. Bunun yanında ekonomik etkilerin ve uygulanacak ekonomik politikaların bilinmemesi de belirsizlik nedenidir. Politika belirlenmesinde katılımcı bir sistem olmaması, yani ANSİAD gibi STK'ların ekonomi politikası oluşum sürecinde yer almaması, pandemi, makroekonomik politika ve sektörel politika alanlarında kriz yönetimi programlarının uygulanmaması belirsizliği artırmaktadır.

Karar alma sürecinde gerekli katılımın ve etkileşimin olmaması ülkenin bilgi üretmesini engellemekte, pandemi karşısında yapılması gerekenler, ekonomik ve sektörel destek önlemleri konusunda bizzat yetkili kurumlar da bilgi üretmez hale gelmektedir.

Bu bilgi eksikliği, sektörel sorunların çözümü ve işletmelerin alması gereken önlemler konusunda da bilgi eksikliğine dönüşmektedir.

### 3- Sorun Alanları ve Destek Beklentileri

Pandeminin ekonomide yol açtığı sorunlar konusunda talep daralması, girdi maliyetlerinde artış, tahsilat ve nakit yönetimi sorunları, listenin başında gelmektedir.

Ücret, finansman ve kira gibi genel gider maliyetleri sorunlar listesinin ikinci grubundadır.

Bu sorunlar karşısında üyelerin en çok yararlandığı ve önemli gördüğü destekler yaklaşık %40 oranıyla kredi ve kısmi çalışma ödeneği destekleridir. TÜSİAD anketinde de kısa çalışma ödeneğinden yararlanma oranı %44'dür.

Vergi ve prim ertelemesini önemli gören üye oranı %29'dur. Kredi desteğinden yararlanmayan üye oranının %40 olması da dikkat çekicidir.

İlginç olan önümüzdeki dönem için beklenen destek talebinin daha yüksek olmasıdır. Mevcut desteklerden yararlanma oranı %40'larda kalırken, gelecek dönem için desteklerin sürdürülmesi talebi %82'ye çıkmaktadır. Bu sonuç üyelerin çoğunluğunun ekonomik durumun genel olarak daha fazla destek gerektirdiği düşüncesini taşıdığına işaret etmektedir. Koronavirüsün yol açtığı sorunlar ve ikinci dalga riski doğal olarak destek gereksinimini büyütülmektedir.

Ezici çoğunluk için en önemli destek olarak SGK prim indirimi ilk sırada, vergi indirimi ikinci sırada gelmektedir. SGK prim indirimi, istihdamın korunması, maliyet düşüşü ve finansman etkisi bakımından ekonomik ve sosyal yönü güçlü, uygulanması daha kolay politika araçlarından birisidir. Prim ve vergi indirimi talebi kısa çalışma ödeneği gibi geçici destekler yerine kalıcı destek talebini yansıttığı da dikkate alınmalıdır.

Kalıcı destek talebi yalnızca mevcut durumdan değil, daha çok pandeminin etkilerinin uzun süreli olması kaygısından kaynaklanmaktadır. Nitekim üyelerin %75'i pandemi etkilerinin 1 yıldan fazla süreceğini öngörmektedir.

### 4-Ekonomik Destek Önlemleri Alanında Bilgi Sorunu

Ulusal ölçekli bilgi üretim sorunu (katılım ve iletişim mekanizmaları eksikliği) iş insanlarının ekonomik destek önlemleri beklentilerinde de kendisini göstermektedir. Olması gereken destek önlemlerinin önce istişare kurullarında, medyada ve TBMM'de geniş biçimde ele alınması, hangi kesime, hangi kurala göre destek verildiğinin bütün toplum tarafından bilinmesidir. Nitekim ABD ve Avrupa'da destek paketleri parlamentolarda günlerce tartışılmaktadır.

Özel sektör de makroekonomik istikrar, kurumlar vergisi, gelir vergisi, sektörel KDV ve ÖTV oranları, destek kapsamına girmemiş çalışanların korunması, genç işsizlere beceri eğitimi destekleri, kamuda kaynak temini için kayıtdışılığın azaltılmasına dönük önlemler, büyük ve küçük işletmelere sağlanacak desteklerin ilkeleri konularında bilgi üretimini sağlamalı ve yol gösterici olmalıdır.

Ülkemizdeki durum ise bireysel girişimler ve sözlü iletişim sonucunda (konaklama ve yiyecek hizmetlerinde ve eğitimde KDV indiriminde olduğu gibi) son anda kısmi destek kararlarının açıklanması biçimindedir. Bu yapının doğal sonucu olarak ekonomik destek önlemlerinde sürdürülebilirlik, verimlilik, şeffaflık, kapsayıcılık, sosyal adalet gibi ilkeler yeterince tartışılmamış, kredi patlaması makroekonomik dengesizliği artırmıştır.



Bir diğ er sonuç kamusal desteklerin hak temelini kaybetmesi ve sektörlerin kısa, uzun vadeli veya mali, teknik, hukuki, stratejik ç özüm yolları bilgisinden mahrum kalmasıdır. Toplumun geneli gibi, iş insanları da yapılanlar ve yapılması gerekenler, alınan önlemler ve alınması gereken önlemler arasındaki farkı görme olanağını kaybetmekte, destek talepleri hak talebi olmaktan çıkıp yardım talebine dönüşmektedir.

Anket sonuçları yine bu yapıya bağı lı olarak ö lkemizde sektörel düzeyde ortak akıl veya bilgi oluşmadığı na da iş aret etmektedir. Ortak akıl oluşmaması, işletmelerin geleceğe bakış ve hazırlıklarına da yansıyan bir kö k sorundur.

#### 5-Pandeminin kalıcı etkileri ve işletmelerin geleceğe hazırlığı

Ankette pandeminin kalıcı etkileri ve buna karşı alınan kalıcı önlemler sorulmuş, ö ne geçen yanıtlar %38 ve %34 oranlarıyla kapasite düşürme ve e-ticaret olmuştur, ürün-hizmet yeniliğı %30'da kalmıştır. Yerelleş me, ortaklık gibi ç özümler çok daha düşük oranlarda kalmış, açık uçlu soru yanıtlanmamıştır.

Ankette bu soruya tamamlayıcı biçimde gelecekte e-ticaret yapılıp yapılmayacağı ve geleceğ in fırsat alanları da sorulmuştur.

E-ticaret yapan üye oranı ankette %33 olmuş, üyelerin %79'u e-ticareti daha fazla kullanacaklarını belirtmiştir. Fırsat alanları sorusunda da e-ticaret açık arayla ilk sırayı almış, izleyen alanlar sağı k, tarım ve biliş im olmuştur. Veri üretim ve analizinin yazılım içerisinde düşünö lmüş olması mümkündür, bununla birlikte veri analizi, yerelleş me, ekoloji konularının henüz fazla ilgi çekmediğı anlaşılmaktadır.

Pandeminin dünyada hızlı yayıldığı günlerde küresel kurumlar ve araştırma şirketleri “yeni normal” kavramıyla özellikle işletmelere pandemi krizine karşı temel bilgiyi sağı lamışlardır. Birçok ö lke, sektör ve işletme destek, korunma ve dönüşüm arayışını bu bilgiyle yönetmektedir. Bazı ö lkeler sektörel konsolidasyon programlarını, bazıları dijital ve yeş il dönüşüm programlarını hızlandırmıştır. Bu tür ulusal programlar yenilik-değ iş im ve dönüşüm kültürünün gelişmesine ve işletmelerin ö ngörü ve hazırlık kapasitelerinin güçlenmesine katkı yapmaktadır. Ö lkemizin projeler yerine dönüşüm programlarına ihtiyacı bulunmaktadır.

#### 6- Ö zel sektörün öncü rolünün kaybolması

Ticaret ve üretim, tarih boyunca bilginin gelişmesine ve yayılmasına, şehirler ve uluslar arasında iş birliğ inin başlamasına ve gelişmesine katkı yapmıştır. Ö lkelerin öncüleri genellikle uluslararası teması yoğun olan kesimler olmuştur. Küresel popö lizm döneminin pandeminin yarattığı güvensizlik, işsizlik, kutuplaşma ve sosyal tepkilerin de desteğı yle ortak iletişim ve ortak akıl kanallarının kapanmasına yol açtığı nı, girişimci kesimin öncü olmaktan çıkıp izleyici konumuna geçtiğini, pasif izleyici konumun vizyon sorunu yaratmaya başladığını söyleyebiliriz. Bu nedenle girişimcilerin vizyon sorununun ulusal bir soruna dönüşeceğ inin anlatılması da üzerinde durulması gereken bir husustur.

## Sonuç

Anket, ANSİAD özelinde Antalya özel sektörünün pandemiden dolayı yaşadığı kayıp veya sorunlara ışık tutmuştur.

Belirsizlik sorunu anketin ortaya koyduğu önemli bulgulardan birisidir. Pandeminin kendisi dışındaki belirsizlik kaynaklarının ekonomi yönetimi tarafından anlaşılması ve dikkate alınması önemli bir aşama olacaktır.

Anketin gelecekte daha fazla desteğe ihtiyaç olacağını ortaya koymuş olması da vurgulanması gereken bir husustur. Üyeler daha önce yararlanmamış oldukları desteklerin devam etmesini isterken, Antalya ekonomisinin geleceğini de dikkate almaktadırlar. Geçici destekler yerine kalıcı desteklerin öne çıkması da önemlidir ve pandemi etkisi dışında ekonomideki yapısal sorunlara işaret etmektedir. Pandemi etkilerinin 2021 yılında da devam edeceği öngörüsü genel ekonomik ve sektörel desteklerin devam etmesi talebinin diğer etkenidir. Üyelerin bu öngörüsü haklı bir zemine sahiptir veya gerçekçidir. Gerçekten de ekonomi yönetiminin ve işletmelerin buna göre planlama yapması yararlıdır.

Destek taleplerinde ve destek programlarında katılımcılık, kapsayıcılık, şeffaflık, verimlilik ve hakkaniyet ilkelerine sahip çıkılmalıdır. Ekonomik ve sosyal sürdürülebilirlik için ülkenin kaynak üretmesine, bu kaynağın verimli ve adil kullanımına öncelik verilmelidir.

Pandemiyle her alanda mücadele ve gerekli yenileşim-dönüşüm için ülkemizde yeterli bilgi üretilmediği görülmektedir. Anket yanıtlarında sektörlerin içindeki farklılaşmada bu durumun da katkısı vardır. Ekonomi yönetimi ülkenin gelecek vizyonunu kaybetmemek adına bütün sivil toplumun, özel sektör kurumlarının katılımını ve daha aktif olmalarını sağlamak zorundadır. Gelişmenin projelerle değil, toplumsal girişim, üretim ve yenilik kültürüyle sağlanabileceği ısrarla anlatılmalıdır.

Anketteki fırsat alanları sorusu yenilik alanları gibi algılanmalıdır. Çünkü ulusal gelişme için eşit fırsat ve rekabet ortamı vazgeçilmez bir temeldir, bireysel fırsat yarışı yerine beceri ve yetenek yarışına odaklanmak uzun dönemde herkesin yararınadır. İşletmeler için asıl fırsatlar veri analizi, yetenek geliştirme, kriz ve değişim yönetimi becerisi geliştirme alanlarında yatmaktadır. Yeni fırsatlar yaratabilme kapasitesi, mevcut fırsatı bulmaktan daha değerlidir.

Daha etkin sektörel çözümler için bu tür genel anket çalışmalarının sektörel düzeyde ortak akıl ve teknik bilgi üretimine dönük çalışmalarla desteklenmesi yararlı olacaktır.